

УДИВИТЕЛЬНЫЙ МИР ПРИРОДЫ



**ЭЛЕКТРОННОЕ ПОСОБИЕ ДЛЯ УРОКОВ
ИЗОБРАЗИТЕЛЬНОГО ИСКУССТВА**



ЗАДАНИЕ 1

Экспериментируем с акварелью

Эксперименты с абстрактной формой, её гармонизацией могут стать увлекательной игрой и для ребёнка, средством его художественного развития, позволяющим сделать видимым не только функциональное, но и эмоциональное значение формы.

**Татьяна Калинина
«Первые шаги в искусстве»**

АКВАРЕЛЬНЫЕ АБСТРАКЦИИ

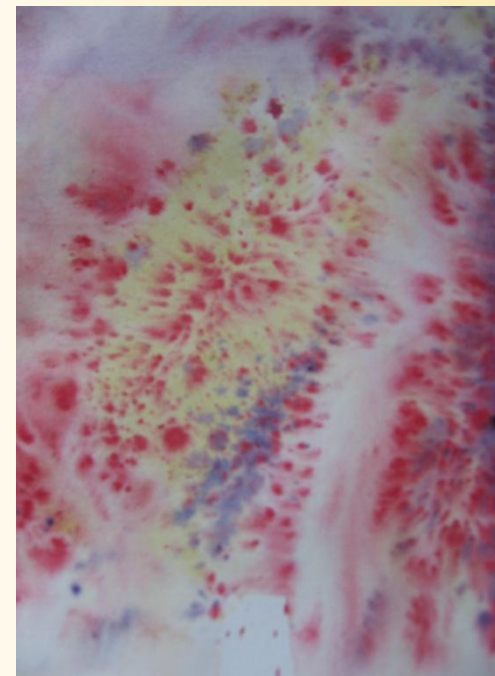
Акварельная техника с её лёгкостью, плавностью цветовых переходов как нельзя более подходит для передачи изменчивых состояний природы

НЕМНОГО ИСТОРИИ

Акварельная техника стала развиваться в Китае после изобретения бумаги во II веке нашей эры. В XII—XIII веках бумага получила распространение в Европе, прежде всего в Испании и Италии. Предшественницей и акварельной техники в Европе была роспись по сырой штукатурке (фреска), позволявшая получать сходные эффекты.

В Европе акварельная живопись вошла в употребление позже других родов живописи; ещё в 1829 году упоминается о ней лишь вскользь как об искусстве, не заслуживающем серьезного внимания.

*Создание акварельных
ассоциативных
фактур различными методами*



*Брызги по сухой и
увлажнённой поверхности*



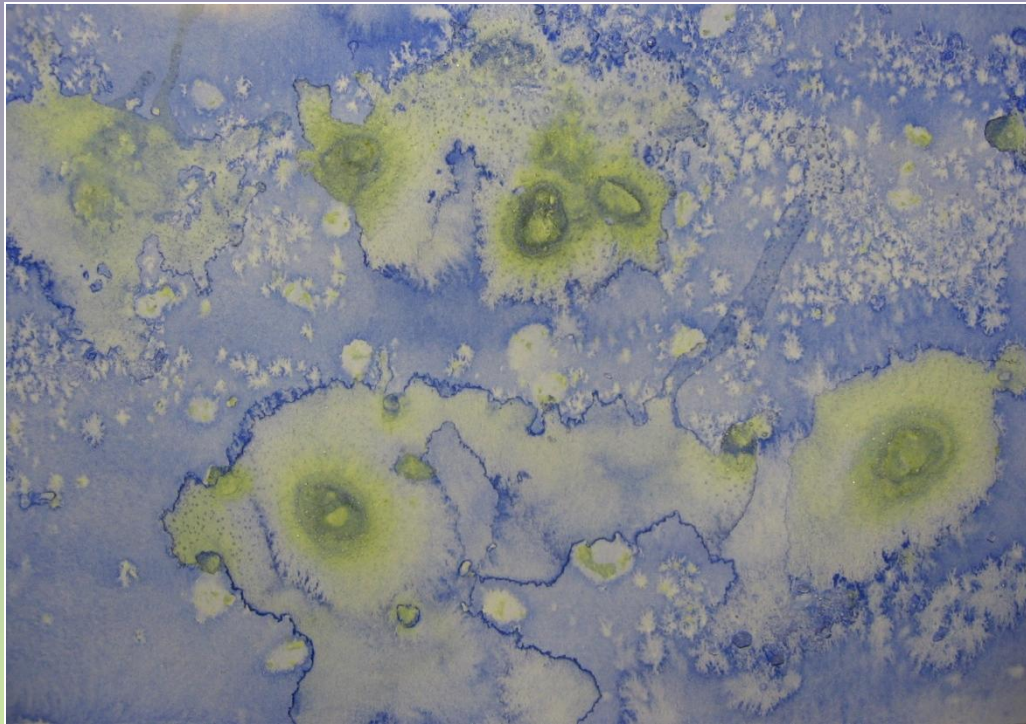
Туманное утро



Вальс цветов

Действие крупной и мелкой соли





Лунные пейзажи



Воздействие спирта



Наложение полиэтиленовой плёнки



*Можно комбинировать
различные приёмы*

*Отпечатки растений
на влажной поверхности
дают интересный эффект*



*После высыхания
можно подчеркнуть
цветными карандашами
отдельные растения*



Природа подсказывает образ...



Морозные узоры



Отпечаток кружева на влажной поверхности



В пещере горного короля



*Наложение мятой бумаги
на влажную
поверхность*

Волшебный лес



Раздувая трубочкой пятно можно изобразить таинственный лес

*Набрызг распылителем
позволяет создать
ажурную крону дерева*



ЗАДАНИЕ 2

Эксперименты с тушью



Немного истории

В ранних трактатах об искусстве упоминалась черная сажевая тушь, изготовленная в Древнем Египте и Древнем Китае.

По легенде, тушь была изобретена китайским философом Тъен-Лчеем около 1200 года до н.э.



*Художникам Китая и Японии удаётся передать
в своих работах поэзию природы*







*Несколько мазков туши, умело нанесённых мастером
на бумагу или шёлк
позволяют почувствовать
прекрасный мир растений, бабочек, птиц...*

*Природа для художника, - всегда источник
вдохновения*

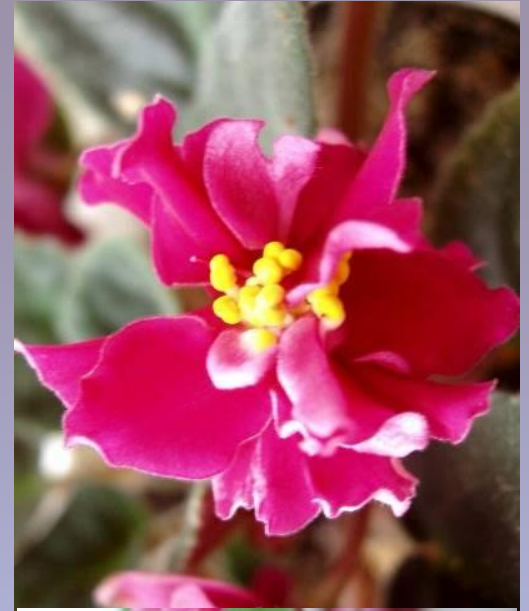


Нужно только внимательно взглядеться...











Этапы выполнения тушью композиции «Удивительные цветы»

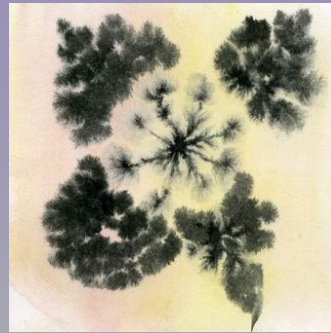


- 1. Тонирование фона акварелью.*
- 2. Распределение пятен туши.*

*Работать нужно быстро,
чтобы бумага оставалась достаточно
влажной*

- 3. Графическая доработка .*





*Варианты
компоновки
пятен*



Прежде чем приступить к графической доработке, необходимо рассмотреть рисунки растений и попробовать изобразить их традиционными графическими способами, подчеркнув характер линий каждого цветка





*Для завершенности и гармонии
можно дополнить композицию
мелкими соцветиями и травами*





*Чёрная тушь
в сочетании с синей
смотрится очень
эффектно...*



*Работу хорошо «оживят»
лёгкие прикосновения
белой гелевой ручки*

Эксперимент с компьютерной графикой



Отсканируйте работу и поэкспериментируйте с фильтрами

ЗАДАНИЕ 3

Очарование маленького мира



Сочетая выполненную акварелью монотипию с графической доработкой, можно создавать небольшие поэтические композиции из жизни насекомых. Внимательный и чуткий наблюдатель будет очарован прелестью крошечных обитателей огромного мира под нашими ногами



Этапы выполнения композиции «Очарование маленького мира»



- 1. Сложив лист пополам от сгиба на одной половине акварелью нанести произвольное пятно по увлажнённой поверхности.*
- 2. Выполнить монотипию методом симметричного отпечатка*

*Практический совет:
Для работы выбрать
мелованную бумагу*

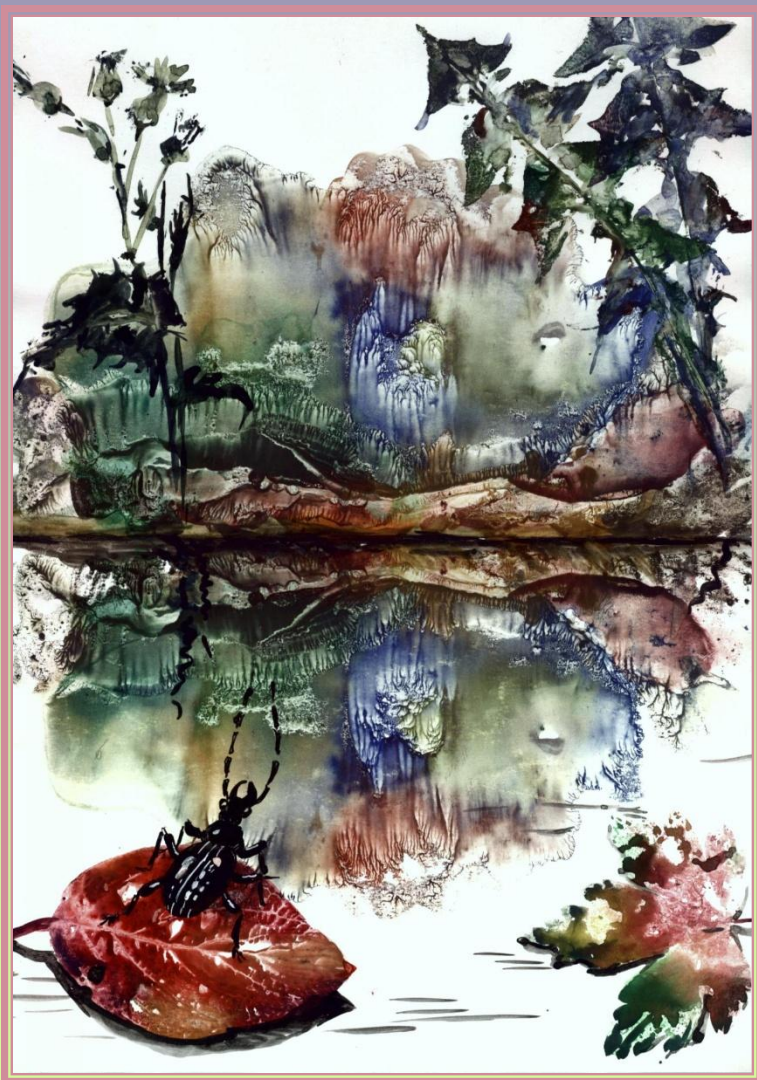


2. Дополнить композицию отпечатками растений.

Практические советы:

• Для печати лучше выбирать небольшие листья, имеющие шероховатую поверхность: крыжовник, смородину и т.п.

• Акварельную краску накладывать густо с минимальным увлажнением



3. Дополнить композицию графическим изображением насекомых - жителей «маленького мира» чёрной гелевой ручкой или пером и тушью

Практический совет:

Перед работой полезно провести тренировочное упражнение на отработку приёмов графического изображения насекомых

ПОСЛЕДОВАТЕЛЬНОСТЬ ИЗОБРАЖЕНИЯ НАСЕКОМЫХ



ПРИМЕРЫ УДАЧНО ВЫПОЛНЕННЫХ КОМПОЗИЦИЙ



ЖЕЛАЮ ТВОРЧЕСКИХ УСПЕХОВ!

