

**УПРАВЛЕНИЕ ОБРАЗОВАНИЯ АДМИНИСТРАЦИИ
ГОРОДСКОГО ОКРУГА ЧЕХОВ**

**Муниципальное бюджетное дошкольное образовательное учреждение детский сад
комбинированного вида №20**

**Отчёт о результатах самообследования
на 17.04.2020г.**

1. Общие сведения об организации

| | |
|---|--|
| Полное и краткое наименование организации | Муниципальное бюджетное дошкольное образовательное учреждение детский сад комбинированного вида №20 (МБДОУ д/с №20) |
| Адрес | 142307 Московская область, г. Чехов, ул. Гагарина, д.84А |
| Телефон | 8(926)72-312-46 |
| Адрес сайта | https://che-ds20.obrpro.ru/ |
| Адрес электронной почты | chekhov_mbdou20@mosreg.ru |
| ФИО заведующего | Чудинова Лариса Анатольевна |
| Режим работы | Учреждение работает по пятидневной рабочей недели: 7.00-19.00, суббота и воскресенье – выходной |
| Информация об учредителе | Управление образования Администрации городского округа Чехов |
| Реквизиты лицензии на образовательную деятельность | - Лицензия на право ведения образовательной деятельности – регистрационный № 74665 от 16.10.2015 г., серия 50 Л 01 0006545 срок действия – бессрочно |

В МБДОУ д/с №20 (далее -учреждение) функционирует 10 групп, из них 2 группы для детей с нарушением речи, 1 группа кратковременного пребывания для детей с множественными нарушениями развития.

Прием в учреждение осуществляется на основании «Правил приема на обучение по образовательным программам дошкольного образования», утвержденных приказом заведующего детским садом от 30 июня 2014 г. № 30/1.

Группы укомплектованы по возрасту. В группы для детей с нарушением речи и группе кратковременного пребывания для детей с множественными нарушениями развития дети принимаются по заключению психолого-медико-педагогической комиссии.

2. Правоустанавливающие документы:

- Лицензия на право ведения образовательной деятельности – регистрационный № 74665 от 16.10.2015 г., серия 50 Л 01 0006545 срок действия – бессрочно.
- Свидетельство о внесении изменений в Единый государственный реестр юридических лиц от 22.12.2011 г. г. серия 50 № 013462155.
- Свидетельство о постановке на учет в налоговом органе – серия 50 № 013462173 01.07.1999 г.

- Устав Муниципального бюджетного дошкольного образовательного учреждения детского сада комбинированного вида №20, утвержден приказом Начальника Управления образования №599 от 21.11.2017 г.
- Локальные акты, определённые уставом дошкольного образовательного учреждения соответствуют перечню и содержанию Устава учреждения и законодательству РФ, в полном объёме.
- Свидетельство о государственной регистрации права оперативного управления муниципальным имуществом - от 01 октября 2011 г. № 39.
- Свидетельство о государственной регистрации права на здание – от 23.08.2012 г. 50 –АД №076410.

3. Организационно-управленческая деятельность

Учреждение в своей деятельности руководствуется действующим законодательством Российской Федерации: Конституцией РФ, Гражданским кодексом РФ, Бюджетным кодексом РФ, Налоговым кодексом РФ, Трудовым кодексом РФ, Законом Российской Федерации от 29 декабря 2012 г. № 273ФЗ «Об образовании», Конвенцией о правах ребенка от 5 декабря 1989 года и другими Федеральными законами, указами Президента РФ, постановлениями и распоряжениями Правительства РФ, Типовым положением о дошкольном образовательном учреждении и иными Федеральными нормативными актами, законодательными и нормативными актами МО, Уставом МБДОУ.

В МБДОУ д/с №20 разработаны нормативно – правовые документы, регламентирующие деятельность ДОУ, которые соответствуют дошкольному образовательному учреждению. Документы (локальные акты), предусмотренные Уставом МБДОУ.

Со всеми родителями (законными представителями) заключены договоры об образовании по образовательным программам дошкольного образования.

В МБДОУ д/с №20 имеются локальные акты:

- Положение о Родительском комитете;
- Положение об Общем собрании трудового коллектива;
- Положение о Педагогическом совете;
- Положение об административном, персональном, оперативном, тематическом контроле;
- Положение о методическом объединении ДОУ;
- Положение об оплате труда работников МБДОУ;
- Положение о распределении стимулирующей части ФОТ МБДОУ д/с №20;
- Положение о педагогической диагностике;
- Положение об аттестации педагогических работников с целью подтверждения

соответствие занимаемой должности

- Положение о психологической службе;
- Положение о порядке комплектования;
- Положение о защите, хранении, обработке и передаче персональных данных работников, воспитанников МБДОУ;
- Положение об официальном интернет-сайте;

Документация МБДОУ д/с №20, касающаяся трудовых отношений с работниками:

- Трудовые договоры с работниками и дополнительные соглашения к трудовым договорам;
- Журнал регистрации трудовых договоров;
- Приказы по личному составу, книга регистрации приказов по личному составу;
- Должностные инструкции;
- Журналы проведения инструктажа;
- Книга учета личного состава;
- Книга учета трудовых книжек и вкладышей к ним;
- Трудовые книжки работников;
- Личные дела работников,;
- Штатное расписание МБДОУ;
- Положение о контрольно-пропускном режиме;
- Положение о Совете Учреждения.

Документация МБДОУ д/с №20, касающаяся трудовых отношений:

Книга учета личного состава, движения трудовых книжек и вкладышей к ним, трудовые книжки работников, личные дела работников имеются. Все документы хранятся в сейфе. Доступ к ним имеет заведующий ДОУ.

Приказы по личному составу, книга регистрации приказов по личному составу имеются. Также хранятся в сейфе.

Трудовые договоры с работниками и дополнительные соглашения к трудовым договорам имеются. Хранятся в составе личных дел работников в сейфе.

Коллективный договор

Правила внутреннего трудового распорядка –

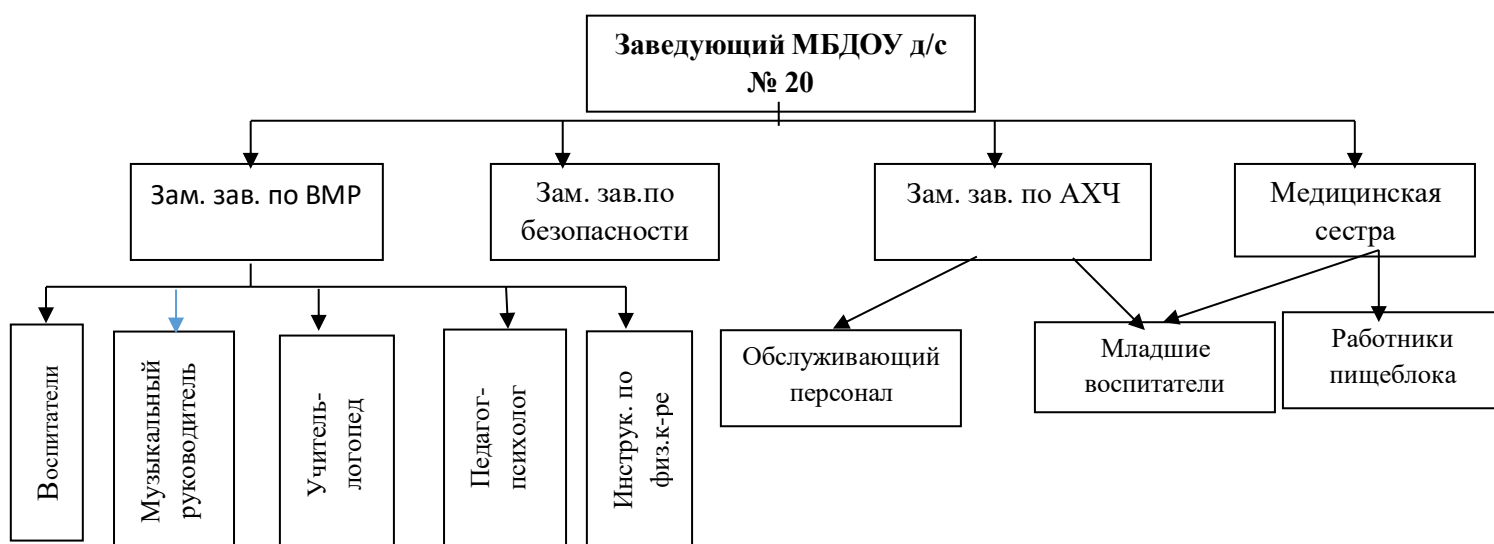
Положение о комиссии по урегулированию споров между участниками образовательных отношений

Трудовые отношения участников образовательного процесса оформлены трудовыми договорами в соответствии ТК РФ.

В МБДОУ д/с №20 имеются следующие журналы по охране труда:

- Журнал вводного инструктажа по охране труда.
- Журнал учета занятий по охране труда.
- Журнал ознакомления с Коллективным договором.
- Журнал регистрации инструктажей по антитеррористической защищенности.
- Журнал обхода территории.
- Журнал административно – общественного контроля.
- Журнал учета проверок учреждения, проводимых органами Государственного контроля (надзора), органами Муниципального контроля.
- Журнал проверок сигнала по КТС.
- Журнал регистрации трудовых договоров.
- Журнал регистрации противопожарного инструктажа.
- Журнал присвоения группы I по электробезопасности неэлектротехническому персоналу.
- Журнал регистрации инструктажа по охране труда на рабочем месте.
- Журнал учета первичных средств пожаротушения.
- Журнал учета и содержания средств защиты.

2. Оценка системы управления МБДОУ д/с №20.



Органы управления.

Органы управления, которыми представлена управленческая система ДОУ: Совет МБДОУ; Общее собрание коллектива, Педагогический Совет, Родительский комитет, которые создаются в целях обеспечения коллегиальности в решении вопросов совершенствования организации образовательного и воспитательного процессов в Учреждении и осуществляют свою деятельность на основании Положения об Общем собрании трудового коллектива, Положения о Педагогическом Совете.

Систематически ведется документация, в частности протоколы заседаний. Основные вопросы, которым уделялось внимание на заседаниях Совета МБДОУ: утверждение локальных актов, рассмотрение отчетных финансовых документов и изменений в планах финансово-хозяйственной деятельности.

В МБДОУ проводится дальнейшая работа по совершенствованию системы управления. Основными приоритетами ее развития являются создание условий для оптимизации образовательного процесса и прозрачности управленческой деятельности.

Заведующий МБДОУ издает приказы по основной деятельности и личному составу в соответствии с ФЗ № 273 «Об образовании» от 29.12.2012 и иными федеральными, региональными, муниципальными нормативно-правовыми актами, приказами Управления образования.

В своей деятельности МБДОУ руководствуется рядом локальных актов (Положений), касающихся прав и интересов участников образовательных отношений:

- Правила приема на обучение по образовательным программам дошкольного образования МБДОУ д/с №20, утверждены приказом заведующего детским садом от 30 июня 2014 г. N 30/1
- Договор об образовании по образовательным программам дошкольного образования с родителями (законными представителями) и МБДОУ д/с №20. Договор утвержден приказом заведующего от 18 мая 2017 г. N 32
- Положение о защите, хранении, обработке и передаче персональных данных работников и воспитанников;
- Положение о защите персональных данных воспитанников, их родителей (законных представителей) МБДОУ.
- Положение об общем родительском собрании МБДОУ.
- Порядок обращения за компенсацией части родительской платы за содержание ребенка в ДОУ и порядок ее выплаты и др.

Локальные акты разрабатываются рабочими группами, рассматриваются на заседаниях Совета МБДОУ, Педагогических советах и утверждаются приказами заведующего. Обновление их происходит по мере изменения законодательства РФ.

Оценка организации образовательной деятельности.

Образовательный процесс в МБДОУ осуществляется на основе :

- Основной образовательной программы дошкольного образования на 2015-2016/2019-2020 учебные года (принята на педсовете от 30.08.2017 г. протокол № 7, утверждена приказом заведующего № 100 от 31.08.2017 г.,
- Комплексно-тематического планирования образовательно-воспитательной работы с детьми с 2 до 7 лет (утверждена приказом заведующего №60 от 30.08.2019 г.).
- Адаптированной основной образовательной программы дошкольного образования для детей 3-7 лет с расстройствами аутистического спектра (утверждена приказом заведующего №61 от 30.08.2019г.
- Адаптированной основной образовательной программы дошкольного образования для детей с тяжёлыми нарушениями речи (утверждена приказом заведующего №59 от 30.08.2019 г.).
- Календарно-тематического планирования к Адаптированной основной образовательной программе дошкольного образования для детей 5-7 лет с тяжёлыми нарушениями речи (утверждена приказом заведующего №60 от 30.08.2019 г.)
- Годового плана МБДОУ д/с № 20 на 2019-2020 учебный год и годовых планы работы специалистов (утверждены приказом заведующего № 60 от 30.08.2019 г.

В 2020 году продолжалась работа по реализации Основной образовательной программы ДОУ. В группах с нарушениям речи дети занимались по Адаптированной основной образовательной программе для детей с ТНР. Дети в группе кратковременного пребывания с МНР занимаются по Адаптированной основной образовательной программе для детей с РАС. Содержание образовательно-воспитательного процесса во всех возрастных группах выстроено в соответствии с программой «От рождения до школы» под ред. Н.Е.Вераксы, Т.С.Комаровой, М.А.Васильевой. Непрерывно образовательная деятельность проводилась в соответствии с утверждённым планом образовательно-воспитательной работы. Программно-методическое обеспечение соответствует данной программе. Планирование образовательной деятельности проводилось согласно комплексно- тематическому планированию.

Результаты педагогической диагностики

По итогам педагогической диагностики получены следующие результаты:

- **Социально-коммуникативное развитие:**
 - сформировано- 85%
 - в стадии формирования – 15%
 - не сформировано – 0
- ✓ ***Нравственное воспитание, формирование личности ребёнка, развитие общения:***
 - сформировано- 82%
 - в стадии формирования – 18%
 - не сформировано – 0
- ✓ ***Развитие игровой деятельности (сюжетно-ролевые игры):***
 - сформировано – 85%
 - в стадии формирования – 15%
 - не сформировано – 0
- ✓ ***Ребёнок в семье и сообществе:***
 - сформировано- 84%
 - в стадии формирования – 16%
 - не сформировано – 0
- ✓ ***Формирование позитивных установок к труду и творчеству:***
 - сформировано- 84%
 - в стадии формирования – 16%
 - не сформировано – 0
- ✓ ***Формирование основ безопасности:***
 - сформировано- 84%
 - в стадии формирования – 16%
 - не сформировано – 0
- **Познавательное развитие:**
 - сформировано- 82%
 - в стадии формирования – 18%
 - не сформировано – 0
- ✓ ***Формирование элементарных математических представлений:***
 - сформировано- 78%
 - в стадии формирования – 22%
 - не сформировано – 0
- ✓ ***Развитие познавательной исследовательской деятельности:***
 - сформировано- 81 %
 - в стадии формирования – 19%

- не сформировано – 0
- ✓ **Ознакомление с миром природы:**
 - сформировано- 85%
 - в стадии формирования – 15%
 - не сформировано – 0
 -
- **Речевое развитие:**
 - сформировано- 81%
 - в стадии формирования – 19%
 - не сформировано – 0
- ✓ **Развитие речи:**
 - сформировано- 79%
 - в стадии формирования – 21%
 - не сформировано – 0
- ✓ **Приобщение к художественной литературе:**
 - сформировано- 82%
 - в стадии формирования – 18%
 - не сформировано –
- **Художественно-эстетическое развитие:**
 - сформировано- 83%
 - в стадии формирования – 17%
 - не сформировано – 0
- ✓ **Приобщение к искусству:**
 - сформировано- 84%
 - в стадии формирования – 16%
 - не сформировано – 0
- ✓ **Изобразительная деятельность:**
 - сформировано- 83%
 - в стадии формирования – 17%
 - не сформировано – 0
- ✓ **Конструктивно-модельная деятельность:**
 - сформировано- 86%
 - в стадии формирования – 14%
 - не сформировано – 0
- ✓ **Музыкальная деятельность:**
 - сформировано- 83%
 - в стадии формирования – 17%
 - не сформировано – 0
- ✓ **Развитие игровой деятельности (театрализованные игры):**
 - сформировано-78%
 - в стадии формирования – 22%
 - не сформировано – 0

- **Физическое развитие:**
 - сформировано- 87%
 - в стадии формирования – 13%
 - не сформировано – 0
- ✓ **Формирование начальных представлений о здоровом образе жизни:**
 - сформировано- 91%
 - в стадии формирования – 9%
 - не сформировано – 0

✓ **Физическая культура:**

- сформировано- 82%
- в стадии формирования – 18%
- не сформировано – 0

Взаимодействие ДОУ и семьи

Целью взаимодействия детского сада с семьями воспитанников являлась создание единого образовательного пространства, обеспечивающего целостное развитие личности дошкольника на основе социального партнёрства. Основной акцент в работе с семьями был обращён на стимулирование у родителей интереса к работе ДОУ и повышения их педагогической грамотности.

Для решения этих задач были использованы следующие формы работы: консультации, Данные формы работы помогли преодолеть субординацию, способствовали установлению партнёрских отношений. Родители принимали активное участие в различных мероприятиях: выставка поделок из природного материала «Осенние фантазии», фоторепортажи «Мой любимый уголок города», « Семейные праздники». Семьи воспитанников проявляют активность при подготовке к праздникам, оказывают большую помощь в благоустройстве групповых участков.

Взаимодействие ДОУ с семьей – это объединение общих целей, интересов и деятельности в плане развития гармоничного и здорового ребенка. Положительные результаты могут быть достигнуты только в том случае, если между родителями и детским садом достигнуто единство требований в отношении к детям и вся работа проводится по плану и систематично. Поэтому особое внимание педагоги уделяли единству требований в воспитании, осуществляемое детским садом и семьей.

В ДОУ установлены следующие правила приема:

Прием в учреждение осуществляется на основании «Правил приема на обучение по образовательным программам дошкольного образования», утвержденных приказом заведующего детским садом от 30 июня 2014 г. № 30/1

- Правила разработаны в соответствии с Федеральным законом от 29 декабря 2012 г. № 273-ФЗ «Об образовании в Российской Федерации». (Собрание законодательства Российской Федерации, 2012, N 53, ст. 7598; 2013, N 19, ст. 2326; N 23, ст. 2878; N 27, ст. 3462; N 30, ст. 4036; N 48, ст. 6165; 2014, N 6, ст. 562, ст. 566), Порядком приема на обучение по образовательным программам дошкольного образования, утвержденным приказом Министерства образования и науки Российской Федерации от 8 апреля 2014 № 293
- Прием в Учреждение осуществляется в течение всего календарного года при наличии свободных мест.
- Правила приема обеспечивают прием в Учреждение всех граждан с ограниченными возможностями здоровья, имеющих право на получение дошкольного образования .
- Прием в Учреждение осуществляется по личному заявлению родителя (законного представителя) ребенка при предъявлении оригинала документа, удостоверяющего личность родителя (законного представителя), либо оригинала документа, удостоверяющего личность иностранного гражданина и лица без гражданства в Российской Федерации

- Прием детей осуществляется на основании медицинского заключения, заключения психолого-медико-педагогической (ПМПК).
- Заявление о приеме в Учреждение и прилагаемые к нему документы, представленные родителями (законными представителями) детей, регистрируются руководителем образовательной организации или уполномоченным им должностным лицом, ответственным за прием документов, в журнале приема заявлений о приеме в образовательную организацию. После регистрации заявления родителям (законным представителям) детей выдается расписка в получении документов, содержащая информацию о регистрационном номере заявления о приеме ребенка в образовательную организацию, перечне представленных документов. Расписка заверяется подписью должностного лица Учреждения, ответственного за прием документов, и печатью Учреждения. ДОО осуществляет прием указанного заявления в письменной форме.
- После приема документов, Учреждение заключает договор об образовании по образовательным программам дошкольного образования с родителями (законными представителями) ребенка, утвержденный приказом руководителя № 32 от 18 мая 2017 г.
- Руководитель Учреждения издает приказ о зачислении ребенка в Учреждение в течение трех рабочих дней после заключения договора. Приказ в трехдневный срок после издания размещается на информационном стенде Учреждения и на официальном сайте Учреждения в сети Интернет.
- На каждого ребенка, зачисленного в Учреждение, заводится личное дело, в котором хранятся все сданные документы.

На информационном стенде размещена необходимая информация (Уставные документы, режим дня, расписание занятий). Проводятся родительские собрания: общие и по группам согласно планам работы педагогов, но не реже 2 раз в год. Протоколы родительских собраний имеются. Информацию об образовательной организации родители могут получить на официальном сайте МБДОУ.

В группах создана соответствующая предметно-развивающая среда:

- физкультурный и музыкальный залы;
- коррекционные уголки, где подобран материал для коррекции нарушений речи, сенсомоторного развития. Дидактический материал по математике, развитию речи, обучению грамоте, наборы дидактических материалов с изображением животных, птиц, насекомых и т.п. мозаики, пазлы, лото, настольные игры ;
- уголки природы: наблюдения за развитием растений, воспитание трудолюбия, ведение проектной и исследовательской деятельности;
- книжные уголки / книги различных жанров, иллюстрации/
- игровые – социально-личностное развитие: конструкторы различных видов , с/р игры
- физкультурные уголки –физическое развитие детей :спортивное оборудование
- уголки изобразительной деятельности, театрализованной деятельности – художественно-эстетическое развитие: различный материал для изобразительной деятельности, разные виды театра
- уголки безопасности;
- центр опытно-экспериментальной деятельности;
- центр развивающих и дидактических игр

В ДОУ оборудованы , логопедический кабинет, кабинет педагога-психолога, методический, медицинский.

В соответствии с требованиями СанПиН имеются: групповые участки с прогулочными верандами, цветник, огород. На спортивной и игровых площадках недостаточно оборудования, требуется до установка прогулочных веранд.

Анализ и оценка качества кадрового обеспечения.

В МБДОУ образовательно-воспитательный процесс осуществляют 20 педагогических работников. ДОУ полностью укомплектовано штатами. Высшую квалификационную категорию имеют 15 человек, I категорию – 3 человек, соответствие занимаемой должности – 1 человек, без квалификационной категории – 1 человек. Высшее образование имеют 10 сотрудников, из них 10 – педагогическое, 10 сотрудников имеют среднее профессиональное образование, из них 10 – педагогическое, Звание «Почетный работник общего образования» присвоено 1 педагогу, Почётной грамотой Минобрнауки РФ – 2 человек, Почетной грамотой Министерства образования МО – 4 педагога. Педагогических стаж менее 5 лет имеют 0 человек, свыше 30 лет – 10 человек. Курсы повышения квалификации за 2020 год прошли - 15 человек.

В МБДОУ организована работа по повышению квалификации педагогических кадров. Дважды в год формируется заявка на курсы повышения квалификации.

С целью повышения педагогического мастерства. педагоги принимают участие в работе районных методических объединений и семинаров для заведующих ДОУ, старших воспитателей, воспитателей разных возрастных групп, учителей-логопедов, музыкальных руководителей.

Обмен опытом в форме докладов, выступлений, презентаций, открытых занятий , мастер-классов, семинаров-практикумов, тренингов и т.п. происходит на заседаниях педагогического совета, заседаниях методического объединения.

Аттестация педагогических кадров производится на основании Положения о Порядке аттестации педагогических работников МБДОУ.

Качество библиотечно-информационного обеспечения

В организации имеется методическая литература, достаточная для обеспечения образовательного процесса, которая размещена в методическом кабинете и выдаётся по требованию педагогов. Педагогические сотрудники также могут воспользоваться информационными материалами, подобранными методистом, в электронном виде, а также заказать у него материал на определенную тему.

На официальном сайте <https://che-ds20.obrpro.ru/> размещена вся информация о МБДОУ, которая постоянно обновляется. Сайт соответствует Закону Российской Федерации «Об образовании» от 29.12.2012, ст. 29. Информация также размещена на стендах в холле учреждения и информационных стендах для родителей.

8. Качество материально-технической базы.

Состояние и использование материально-технической базы, в том числе у МБДОУ имеется 1 здание для обеспечения образовательного процесса. Год постройки – 1977. Фактический и юридически адрес объектов: Московская область, г. Чехов, ул. Гагарина, д. 84а.

Здание – 2-х этажное, назначение: нежилое. Общая площадь 1778 кв.м. Здание находится в оперативном управлении. Количество групп: 10, количество административных кабинетов: 2. Специализированных кабинетов: 5. Подсобное помещение: одно. Туалетные комнаты: 10.

Все помещения имеют необходимую материально-техническую базу для организации образовательного процесса (разноуровневую мебель, игровые модули, компьютеры).

Проведение ремонтных работ:

В 2020г. был произведён текущий ремонт.

Приобретение оборудования:

В 2020г. были приобретены малые формы на прогулочные участки песочницы с крышкой, беседка, паровоз.

Основные позитивные и негативные характеристики в материально-техническом оснащении образовательного процесса:

- негативные: недостаточное финансирование со стороны учредителя в развития материально-технической базы (здание требует масштабного ремонта, в частности замены сантехники, окон, асфальта).

Меры по обеспечению развития материально-технической базы:

- эффективное планирование и расходование средств на нужды учреждения;
- проведение закупок в соответствии с требованиями ФЗ и разработанным положением о закупочной деятельности.

В МБДОУ принимаются необходимые меры по улучшению условий труда и быта педагогов. Через профсоюзную организацию осуществляется приобретение льготных путевок для отдыха и лечения сотрудников.

Соблюдение в МБДОУ мер противопожарной и антитеррористической защищенности

В учреждении функционирует автоматическая пожарная сигнализация, тревожная кнопка, радиоканальная система извещения о пожаре. Установлены 9 камер наружного наблюдения, 2 камеры внутреннего наблюдения сигналы с которых выведены на монитор администратора, установлены 8 камер по программе «Безопасный регион».

В групповых комнатах и коридорах имеются 24 огнетушителя.

На обслуживание указанных систем заключены договора:

Состояние территории МБДОУ

Состояние территории в удовлетворительном состоянии. Весной и летом 2020 г. проведена опилка деревьев, посадка новых. Систематически производится уборка от мусора и листвы, покос травы, высаживаются клумбы по периметру здания и на прогулочных участках. Организован огород. Проведена покраска малых форм. Периметровое ограждение в хорошем состоянии. На участках установлены новые постройки.

Необходима замена асфальтового покрытия вокруг здания ДОУ.

1. Оценка качества медицинского обеспечения.

В целях охраны и укрепления здоровья воспитанников ДОО имеется медицинский кабинет, кабинет для профилактических прививок, который соответствует требованиям СанПиН, изолятор.

Все сотрудники МБДОУ проходят регулярно медицинские осмотры; систематически проводится анализ заболеваемости воспитанников.

Случаи травматизма, пищевых отравлений среди воспитанников в 2020 году не зафиксированы. Предписания надзорных органов исполняются в срок.

Соблюдается санитарно-гигиенический режим (состояние помещений, режим проветривания, температурный режим, водоснабжение и т.д.). Образовательная нагрузка соответствует нормам СанПиН. Постоянно проводятся профилактические мероприятия для сохранения и укрепления здоровья воспитанников. Используются здоровьесберегающие технологии: профилактика зрительного утомления, плоскостопия, нарушения осанки.

10. Оценка и качество организации питания в ДОО

Рациональное питание ребенка является основой его правильного роста, психомоторного развития, одним из главных факторов профилактики инфекционных соматических заболеваний, неблагоприятных воздействий окружающей среды и оказывает самое непосредственное влияние на состояние здоровья. Питание в детском саду полноценно, разнообразно по составу продуктов и полностью удовлетворяет физиологические потребности растущего организма в основных пищевых веществах. Пища ребенка содержит все необходимые пищевые вещества (белки, жиры, углеводы, минеральные соли, микроэлементы, витамины, вода) в таком количестве, чтобы покрыть пластические и энергетические траты. Основным принципом питания дошкольников является максимальное разнообразие пищевых рационов, которое достигается путем использования достаточного ассортимента продуктов и различных способов кулинарной обработки. В повседневный рацион включены основные группы продуктов – мясо, рыба, молоко, кисло-молочные продукты, соки, яйца, фрукты, овощи, сахар, хлеб, крупы и др. В МБДОУ д/с №20 питание организовано в соответствии с примерным двадцатидневным меню, утвержденным руководителем дошкольного образовательной учреждения, с учетом физиологических потребностей в энергии и пищевых веществах для детей всех возрастных групп и рекомендуемых суточных наборов продуктов для организации питания детей в дошкольных образовательных организациях (СанПиН 2.4.1.3049-13). В ДОО имеется необходимая документация: график получения питания, журналы бракеража сырой и готовой продукции, журнал по учёту скоропортящихся продуктов. В ДОО имеется собственный пищеблок, где созданы необходимые условия труда и соблюдается техника безопасности. Администрация ведет контроль за качеством приготовления пищи.

Заведующий детским садом



Чудинова Л.А.