

Муниципальное автономное дошкольное образовательное учреждение детский сад комбинированного вида № 25 «Солнышко» р.п. Приютово муниципального района Белебеевский район Республики Башкортостан
(МАДОУ детский сад № 25 р.п.Приютово)

СОГЛАСОВАНО
Педагогическим советом
МАДОУ детский сад № 25
р.п.Приютово
Протокол от 11 апреля 2019 г. № 4



УТВЕРЖДАЮ
Заведующий МАДОУ детский сад №25
р.п.Приютово
Завьялова Н.К.
Приказ № 92 от 11 апреля 2019г.

**Отчет о результатах самообследования
муниципального автономного дошкольного образовательного учреждения
детский сад комбинированного вида № 25 «Солнышко» р.п.Приютово
муниципального района Белебеевский район Республики Башкортостан
за 2018 год**

Аналитическая часть

I. Общие сведения об образовательной организации

Наименование образовательной организации	Муниципальное автономное дошкольное образовательное учреждение комбинированного вида № 25 «Солнышко» р.п.Приютово муниципального района Белебеевский район Республики Башкортостан
Руководитель	Завьялова Наталья Константиновна
Юридический адрес	452017, Республика Башкортостан, Белебеевский р-н, р.п.Приютово, ул. Первомайская, д.21
Адрес места нахождения	<u>Корпус № 1:</u> Республика Башкортостан, Белебеевский р-н, р.п.Приютово, ул. Первомайская, д.21 <u>Корпус № 2:</u> Республика Башкортостан, Белебеевский р-н, р.п.Приютово, ул. Первомайская, д.9
Телефон, факс	<i>корпус № 1</i> 8 (34786) 7-21-64 <i>корпус № 2</i> 8 (34786) 7-28-68
Адрес электронной почты	detsad_solnishko-25@mail.ru
Учредитель	Администрация муниципального района Белебеевский район Республики Башкортостан.
Дата создания	<i>корпус №1</i> , функционирует с 1967 года <i>корпус № 2</i> , функционирует с 1961 года
Лицензия	Серия 02Л01 № 0005393 регистрационный № 3655 от 27 января 2016 года выдана Управлением по контролю и надзору в сфере образования Республики Башкортостан Приложение к лицензии серия 02 П 01 № 0010749 регистрационный № 3655 от 27 января 2016 года на «Дополнительное образование детей и взрослых»

Муниципальное автономное дошкольное образовательное учреждение детский сад комбинированного вида № 25 «Солнышко» р.п.Приютово муниципального района Белебеевский район Республики Башкортостан (далее – ДООУ) расположено в жилом районе поселка вдали от производящих предприятий и торговых мест. Здание ДООУ построено по типовому проекту. Проектная наполняемость ДООУ: *корпус 1* на 98 мест, *корпус 2* на 80 мест.

Общая площадь ДООУ корпуса №1 – 951,6 м², корпуса № 2 – 547,2 м². из них площадь помещений, используемых непосредственно для нужд образовательного процесса - 785,2 м².

Цель деятельности ДООУ – осуществление образовательной деятельности по реализации образовательных программ дошкольного образования.

Предметом деятельности ДООУ является формирование общей культуры, развитие физических, интеллектуальных, нравственных, эстетических и личностных качеств, формирование предпосылок учебной деятельности, сохранение и укрепление здоровья воспитанников.

Режим работы ДООУ: рабочая неделя – пятидневная, с понедельника по пятницу. Длительность пребывания детей в группах – 12 часов. Режим работы групп – с 7:00 до 19:00.

II. Система управления организации

Управление ДООУ осуществляется в соответствии с действующим законодательством и уставом ДООУ.

Управление ДООУ строится на принципах единоначалия и коллегиальности. Коллегиальными органами управления являются: педагогический совет, общее собрание работников, наблюдательный совет. Единоличным исполнительным органом является руководитель – заведующий.

Органы управления, действующие в ДООУ

Наименование органа	Функции
Заведующий	Осуществляет текущее руководство деятельностью ДООУ
Наблюдательный совет	Рассматривает вопросы: -предложений Учредителя или руководителя Учреждения о внесении изменений в настоящий Устав; - предложений Учредителя или руководителя ДООУ о создании и ликвидации филиалов ДООУ, об открытии и закрытии его представительств; - предложений Учредителя или руководителя ДООУ о реорганизации или ликвидации ДООУ; - предложений Учредителя или руководителя ДООУ об изъятии имущества, закрепленного за ДООУ на праве оперативного управления; - предложений руководителя ДООУ об участии ДООУ в других юридических лицах, в том числе о внесении

	<p>денежных средств и иного имущества в уставный (складочный) капитал других юридических лиц или передаче такого имущества иным образом другим юридическим лицам в качестве учредителя или участника;</p> <ul style="list-style-type: none"> - проекта плана финансово-хозяйственной деятельности Учреждения; - по представлению руководителя ДОО проектов отчетов о деятельности ДОО и об использовании его имущества, об исполнении плана финансово-хозяйственной деятельности и годовой бухгалтерской отчетности ДОО; - предложений руководителя ДОО о совершении сделок по распоряжению имуществом, которым в соответствии с Федеральным законом «Об автономных учреждениях» Учреждение не вправе распоряжаться самостоятельно; - предложений руководителя ДОО о совершении крупных сделок; - предложений руководителя ДОО о совершении сделок, в которых имеется заинтересованность; - предложений руководителя ДОО о выборе кредитных организаций, в которых ДОО может открыть банковские счета; - вопросов проведения аудита годовой бухгалтерской отчетности ДОО и утверждения аудиторской организации.
<p>Педагогический совет</p>	<ul style="list-style-type: none"> -разрабатывает и утверждает образовательную программу и по согласованию с Учредителем программу развития ДОО; - использование и совершенствование методов обучения и воспитания, образовательных технологий, электронного обучения; - обсуждает и производит выбор различных вариантов содержания образования, форм, методов воспитательно-образовательного процесса и способов их реализации; - обсуждает содержание дополнительных образовательных программ и иных услуг, в том числе за плату; - содействует привлечению финансовых ресурсов для обеспечения деятельности и развития ДОО; - утверждает положения о платных дополнительных образовательных услугах, лечебно-профилактических, оздоровительных дополнительных услуг, должностные инструкции для работников, принимающих участие в оказании таких услуг, формы договоров с работниками и получателями платных услуг, формы договоров с работниками и получателями платных услуг, соглашения

	<p>со сторонними организациями;</p> <ul style="list-style-type: none"> - организует работу по повышению квалификации педагогических работников; - организует проведение самообследования, обеспечение функционирования внутренней системы оценки качества образования; - рассматривает жалобы и заявления родителей (законных представителей) на действия (бездействие) педагогического и административного персонала Учреждения; - заслушивает отчет руководителя ДОУ по итогам учебного года; - осуществляет контроль за соблюдением здоровых и безопасных условий обучения и воспитания в Учреждении; - осуществляет анализ и дает оценку деятельности ДОУ; - утверждает положение о педагогическом совете ДОУ.
<p>Общее собрание работников</p>	<ul style="list-style-type: none"> -принимает решение о необходимости заключения коллективного договора; - образует орган общественной работы - Совет трудового коллектива - для ведения коллективных переговоров с администрацией ДОУ по вопросам заключения, изменения, дополнения коллективного договора и контроля за его выполнением; - принимает коллективный договор; - заслушивает ежегодный отчет о выполнении коллективного договора; - определяет численность и срок полномочий комиссии по трудовым спорам ДОУ, избирает ее членов; - выдвигает коллективные требования работников ДОУ и избирает полномочных представителей для участия в разрешении коллективного трудового спора; - принимает решение о забастовке и выборе органа, возглавляющего забастовку; -рассматривает предложения об изменении и дополнении локальных актов и других документов, регламентирующих организацию образовательного процесса; - рассматривает предложения о внесении изменений в Устав ДОУ, разрабатывает и принимает Устав ДОУ в новой редакции и представляет в установленном порядке на утверждение Учредителю.

Структура управления МАДОУ детский сад №25 р.п.Приютово



Вывод: структура и система управления соответствуют специфике деятельности ДОУ.

III. Оценка образовательной деятельности

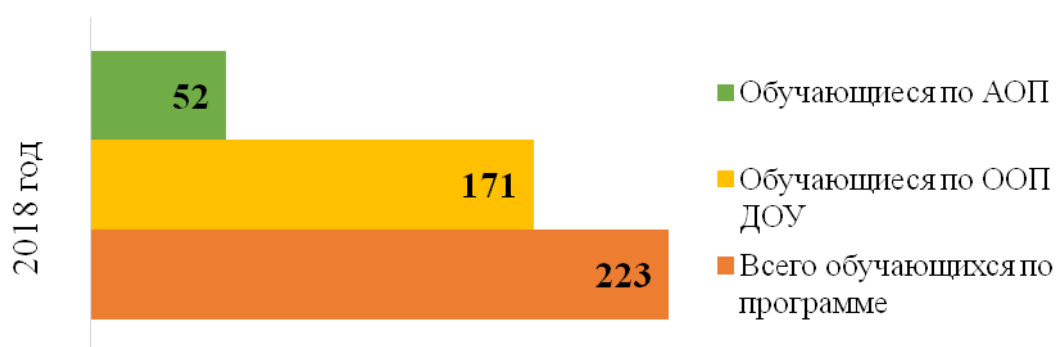
Образовательная деятельность в ДОУ организована в соответствии с Федеральным законом от 29.12.2012 № 273-ФЗ «Об образовании в Российской Федерации», ФГОС ДО, СанПиН 2.4.1.3049-13 «Санитарно-эпидемиологические требования к устройству, содержанию и организации режима работы дошкольных образовательных организаций».

Образовательная деятельность ведется на основании утвержденной образовательной программы дошкольного образования и адаптированной образовательной программы (для детей с нарушением речи), которые составлены в соответствии с ФГОС ДО, с учетом примерной основной образовательной программы дошкольного образования, санитарно-эпидемиологическими правилами и нормативами, с учетом недельной нагрузки. Образовательная деятельность осуществляется по утвержденному расписанию непрерывной непосредственной образовательной деятельности (<https://yadi.sk/i/gpZJhs0BHDziFA>) и режима дня для каждой возрастной группы (https://yadi.sk/i/Bdeb6_gCmkb9zQ).

ДОУ посещают 223 воспитанника в возрасте от 1,5 до 7 лет. В ДОУ функционирует 5 групп общеразвивающей направленности, 2 группы

комбинированной направленности и 1 группа компенсирующей направленности для детей с ОНР и ФФН.

Возрастной состав воспитанников			Кол-во групп	Кол-во детей
Группа общеразвивающей направленности	с 1,5 до 3-х лет	группа раннего возраста	2	59
Группа общеразвивающей направленности	с 3-х до 4-х лет	2 младшая	1	27
Группа общеразвивающей направленности	с 4-х до 5-ти лет	средняя	1	31
Группа общеразвивающей направленности	с 5-ти до 6-и лет	старшая	1	27
Группа компенсирующей направленности	с 5-ти до 6-и лет	старшая компенсирующая	1	25
Группа комбинированной направленности	с 6-и до 7-и лет	подготовительная комбинированная	2	54
Итого			8	223



В ДОУ дважды в год осуществляется педагогическая диагностика, целью которой является выявление индивидуальных особенностей развития каждого ребенка и определение индивидуального маршрута образовательной работы для максимального раскрытия потенциала детской личности, а также корректировки образовательного процесса в группах.

Показателем результативности является уровень овладения воспитанниками необходимыми навыками и умениями по образовательным областям.

Сбор информации основан на использовании следующих методик:

- систематические наблюдения за деятельностью ребенка;
- организация специальной игровой деятельности;
- получение ответов на поставленные задачи через педагогические ситуации;
- анализ продуктов детской деятельности;
- анализ процесса деятельности;
- индивидуальная беседа с ребенком.

Разработаны диагностические карты освоения образовательной программы дошкольного образования ДОУ в каждой возрастной группе. Так, результаты качества освоения ОП ДОУ за 2018 год выглядят следующим образом:

	Образовательные области					
	Социально-коммуникативное развитие	Познавательное развитие	Речевое развитие	Художественно-эстетическое развитие	Физическое развитие	Средний результат освоения ОП ДО
Качество освоения образовательных областей	92%	90%	92%	94%	94%	93%

Динамика речевого развития воспитанников групп комбинированной направленности для детей с ОНР (чел.)

Уч. год	Возрастная группа	Всего детей с ОНР	Речь в норме	Значительные улучшения	Улучшение	Незначительные улучшения
2017	Старшая группа № 4	16	1	6	6	3
	Старшая группа № 5	13	3	2	3	5
	Подготовительная № 6	18	14	4	0	0
2018	Старшая группа № 3	24	1	15	5	3
	Подготовительная № 4	15	2	5	6	2
	Подготовительная № 5	13	4	5	3	1

По итогам текущего учебного года: наблюдается положительная динамика детского развития по всем образовательным областям во всех группах детского сада.

Анализ индивидуальных особенностей развития воспитанников показал большое количество детей с ярко выраженной повышенной лабильностью нервной деятельности, что может сказаться на общих показателях усвоения образовательной программы в 2019 году.

Воспитанники, показавшие незначительную динамику направлены на зональную ПМПК для уточнения диагноза и получения дополнительных психолого-педагогических рекомендаций. Основные причины незначительной динамики: отсутствие медицинского сопровождения коррекции дефекта развития, негативная социальная ситуация в семье, пропуски занятий из-за болезни.

В мае 2018 года педагоги ДООУ проводили обследование воспитанников подготовительной группы (в количестве 32 человека) на предмет оценки сформированности предпосылок к учебной деятельности. Задания позволили оценить уровень сформированности предпосылок к учебной деятельности: возможность работать в соответствии с фронтальной инструкцией (удержание алгоритма деятельности), умение самостоятельно действовать по образцу и осуществлять контроль, обладать определенным уровнем работоспособности, а

также вовремя остановиться в выполнении того или иного задания и переключиться на выполнение следующего, возможностей распределения и переключения внимания, темпа, целенаправленности деятельности и самоконтроля.

Результаты педагогического анализа показывают преобладание детей с высоким и средним уровнями развития при прогрессирующей динамике на конец учебного года, что говорит о результативности образовательной деятельности в ДОУ.

Воспитательная работа

Чтобы выбрать стратегию воспитательной работы, в 2018 году проводился анализ состава семей воспитанников.

Характеристика семей по составу

Всего семей		Из полных семей		Из неполных семей без				Кол-во многодетных семей		Матери-одиночки		Оформлено опекунов	
				Без отца		Без матери							
числ	%	числ	%	числ	%	числ	%	числ.	%	числ.	%	числ.	%
209	100	172	82	4	2	1	1	22	11	9	4	1	1

Характеристика семей по количеству детей

Количество детей в семье	Количество семей	% от общего количества семей воспитанников
Один ребенок	97	46
Два ребенка	90	43
Три ребенка и более	22	11

Воспитательная работа строится с учетом индивидуальных особенностей детей, с использованием разнообразных форм и методов, в тесной взаимосвязи воспитателей, специалистов и родителей (законных представителей). Детям из неполных семей уделяется большее внимание в первые месяцы после зачисления в детский сад.

Дополнительное образование

В 2018 году в ДОУ работали кружки по направлениям:

№ группы	Возрастная группа	Направленность кружка	Наименование кружка	Кол-во детей
№ 6	вторая группа раннего возраста	социально-педагогическая	«Ловкие пальчики»	20
№ 7	младшая группа	художественная	«Каляка-маляка»	15
№ 1	средняя группа	художественная	«Очумелые ручки»	15
№ 1	средняя группа	социально-педагогическая	«Шахматное королевство»	12

№ 2	старшая группа	художественная	«Пластилиновое чудо»	15
№ 3	старшая группа	художественная	«Волшебный пластилин»	15
№ 4	подготовительная группа	социально-педагогическая	кружок юных инспекторов движения (ЮИД) «Азбука безопасности»	20
№ 5	подготовительная группа	туристско-краеведческая	«Юный эколог»	15
Итого:				127

Доля охвата детей в детском саду дополнительными образовательными услугами составляет 58 % от общего количества детей в ДООУ.

Вывод: Работа по осуществлению дополнительного образования в ДООУ ведется в соответствии с запросами родителей (законных представителей). Ежегодно проводятся социальные опросы и исследования, поддерживаются условия для оказания дополнительных образовательных услуг в ДООУ.

IV. Оценка функционирования внутренней системы оценки качества образования

В ДООУ утверждено положение о внутренней системе оценки качества образования от 11.03.2015г. (<https://yadi.sk/i/VS-aU1B4ZJC2Fg>). Мониторинг качества образовательной деятельности в 2018 году показал хорошую работу педагогического коллектива по всем показателям.

Состояние здоровья и физического развития воспитанников удовлетворительное. 93 % детей успешно освоили образовательную программу дошкольного образования в своей возрастной группе. Воспитанники подготовительной группы показали высокие показатели готовности к школьному обучению.

Сравнительные данные результатов готовности детей к школе по годам

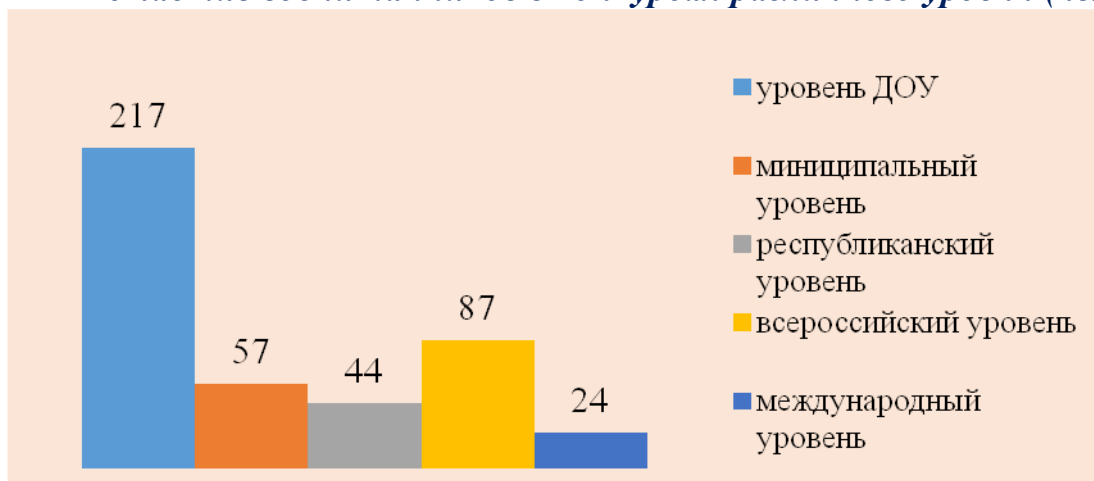
Готовность дошкольников к обучению в школе	2016		2017		2018	
	Кол-во детей	%	Кол-во детей	%	Кол-во детей	%
Высокий уровень	14	61	22	54	18	58
Средний уровень	9	39	19	46	13	42
Низкий уровень	-	0	-	0	-	0
Всего выпускников	23	100%	41	100%	31	100

Сравнительные результаты показывают, что за последние 3 года отсутствуют дети, не готовые к обучению в школе. Это свидетельствует о высокой организации работы всего педагогического коллектива (воспитателей,

специалистов) по подготовке детей к обучению в школе. Дети, выходя из ДООУ, имеют необходимую базу знаний, умений и навыков, необходимых для дальнейшего обучения в школе.

В течение года воспитанники ДООУ успешно участвовали в конкурсах и мероприятиях различного уровня.

Участие воспитанников в конкурсах различного уровня (чел.)

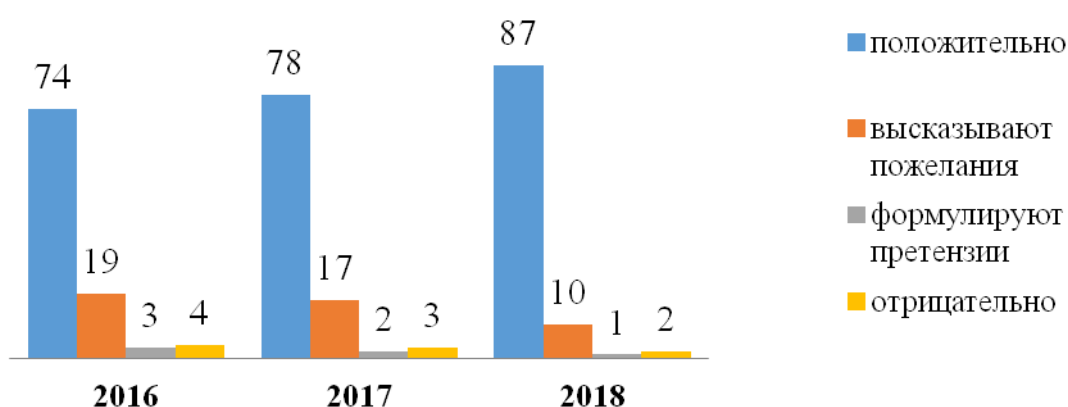


В мае 2018года с целью привлечения родительской общественности к оценке качества образования в ДООУ, проводилось анкетирование 161 родителя (законного представителя). Получены следующие результаты:

Критерии оценки	Удовлетворенность
Осведомленность о работе дошкольных групп (% родителей, которые полностью удовлетворены)	
О целях, задачах, содержании и формах образовательной деятельности	78%
О режиме работы группы	95%
Об организации питания детей	87%
О проблемах и успехах в развитии и воспитании вашего ребенка	92%
Степень удовлетворенности качеством дошкольного образования детей (% родителей, которые полностью удовлетворены)	
Состояние материальной базы	54%
Обеспечение игрушками и развивающими пособиями	60%
Создание санитарно-гигиенических условий	96%
Профессионализм педагогов	95%
Взаимоотношения педагогов, специалистов, помощников воспитателей с детьми	95%
Взаимоотношения педагогов, специалистов, помощников воспитателей с родителями	95%
Работа по сохранению и укреплению здоровья детей	90%
Сопутствующие услуги по присмотру и уходу	95%

Воспитательно-образовательный процесс	100%
Насыщенность образовательного процесса	90%
Безопасность детей в ходе образовательного процесса	95%
Источники информации, которые позволяют сформировать представление о качестве условий в ДОУ (% родителей, которые полностью удовлетворены)	
Наглядные средства (стенды, папки, буклеты)	95%
Интернет (сайт детского сада, страница группы)	85%
Воспитатель группы	95%
Родительские собрания	95%

Как родители оценивают работу ДОУ (%)



Вывод: Анкетирование показало, что большинство родителей (законных представителей) оценивают работу ДОУ положительно, что свидетельствует о соответствии качества оказываемых образовательных услуг требованиям основного заказчика.

V. Оценка кадрового обеспечения

ДОУ укомплектовано педагогами на 100 процентов согласно штатному расписанию. Всего работают 42 человека. Образовательный процесс в ДОУ осуществляют 22 педагога, квалифицированных специалистов. Среди них: 1 - старший воспитатель, 16 - воспитателей, 2 - учителя-логопеда, 2 - музыкальных руководителя, 1 – инструктор по физической культуре.

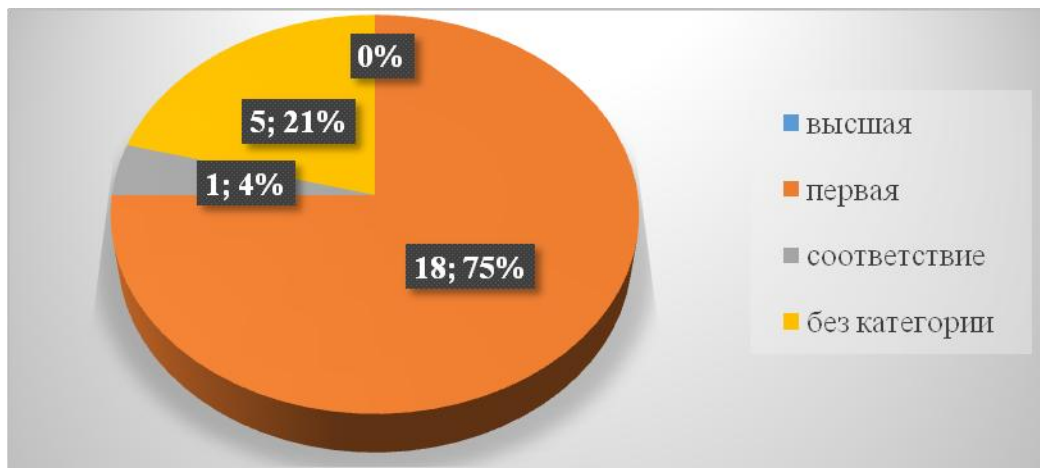
Соотношение воспитанников, приходящихся на 1 взрослого:

- воспитанник/педагоги – 10/1;
- воспитанники/все сотрудники – 5,3/1.

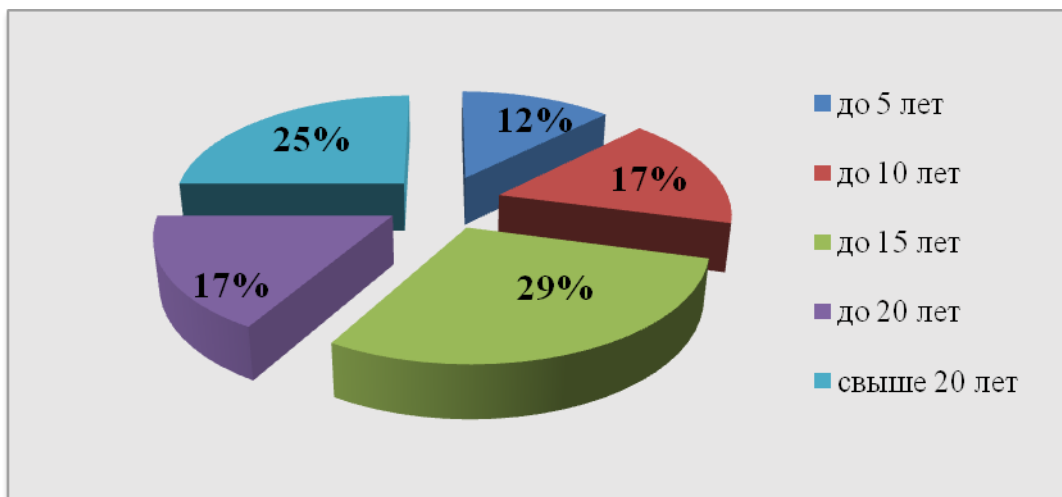
За 2018 год педагогические работники прошли аттестацию и получили первую квалификационную категорию – 5 педагогов.

Курсы повышения квалификации в 2018 году прошли 8 педагогов. На 28.12.2018г. 2 педагога проходят обучение в ВУЗах по педагогическим специальностям.

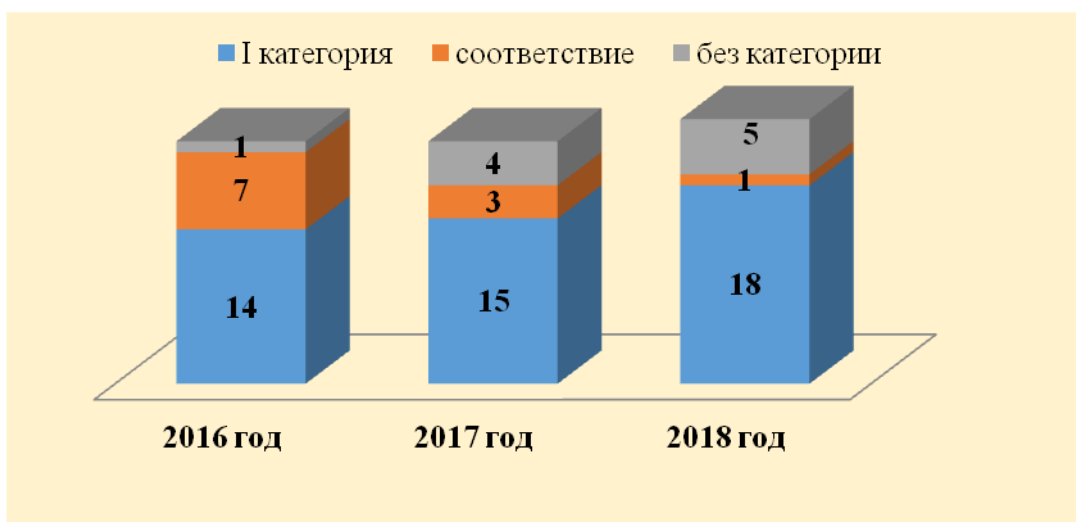
Квалификация руководящих и педагогических работников ДОУ



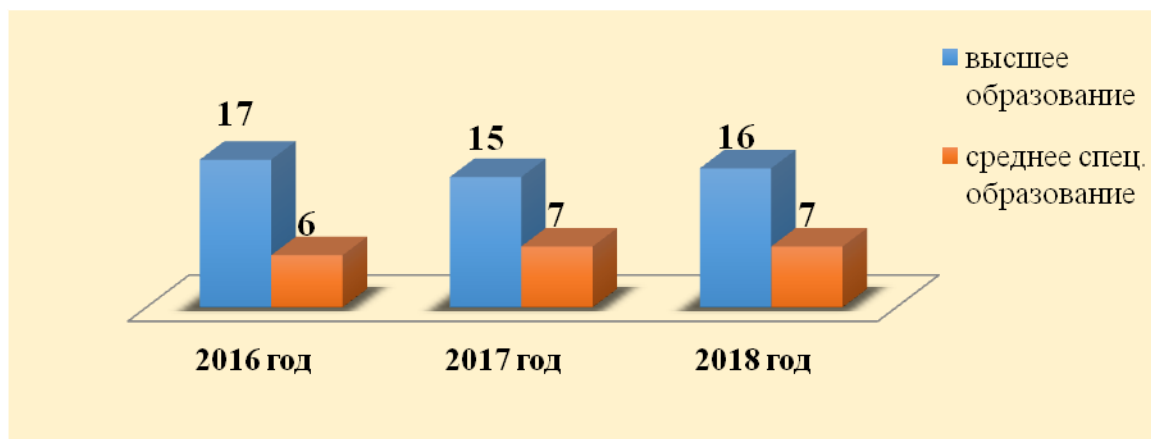
Педагогический стаж



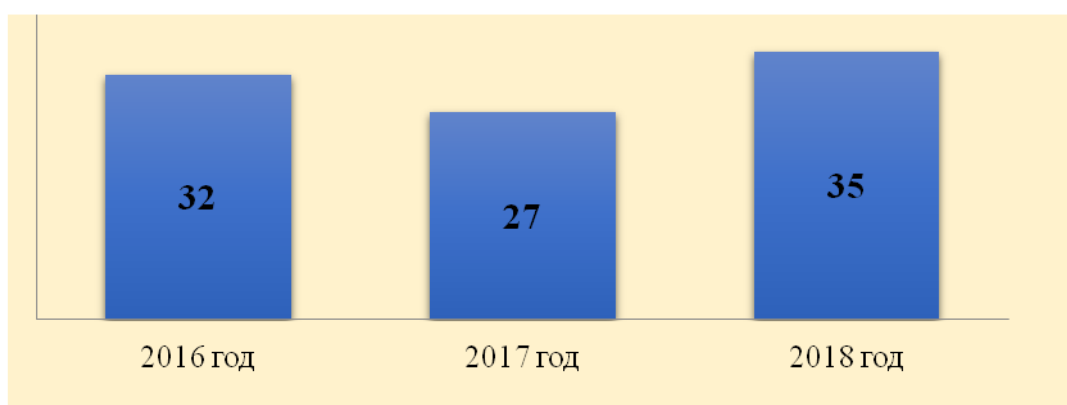
Сравнительная диаграмма квалификационного уровня педагогов за три года (количество педагогов)



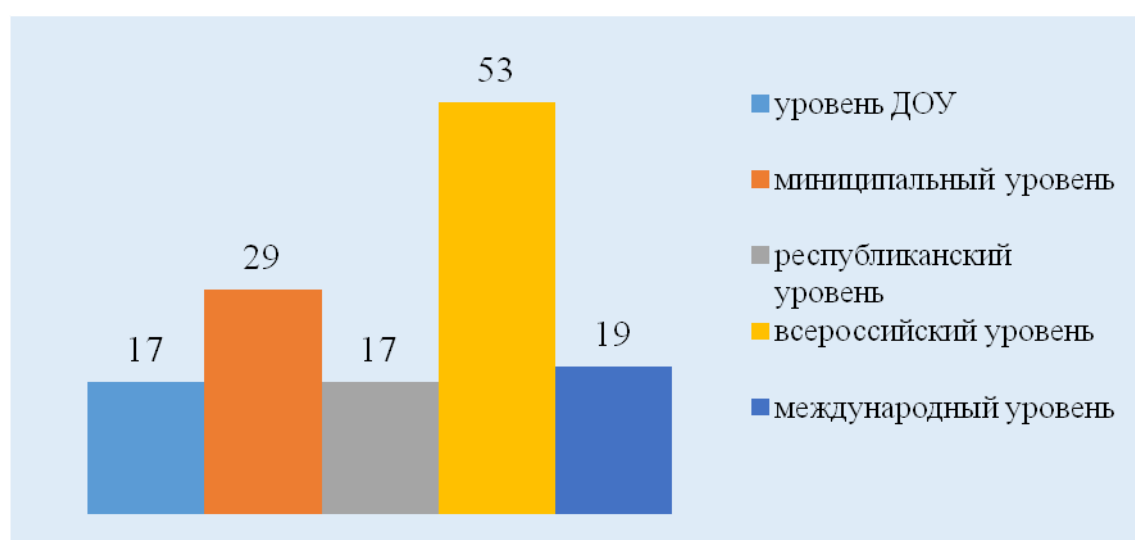
Анализ образовательного уровня педагогов за 3 учебных года (количество педагогов)



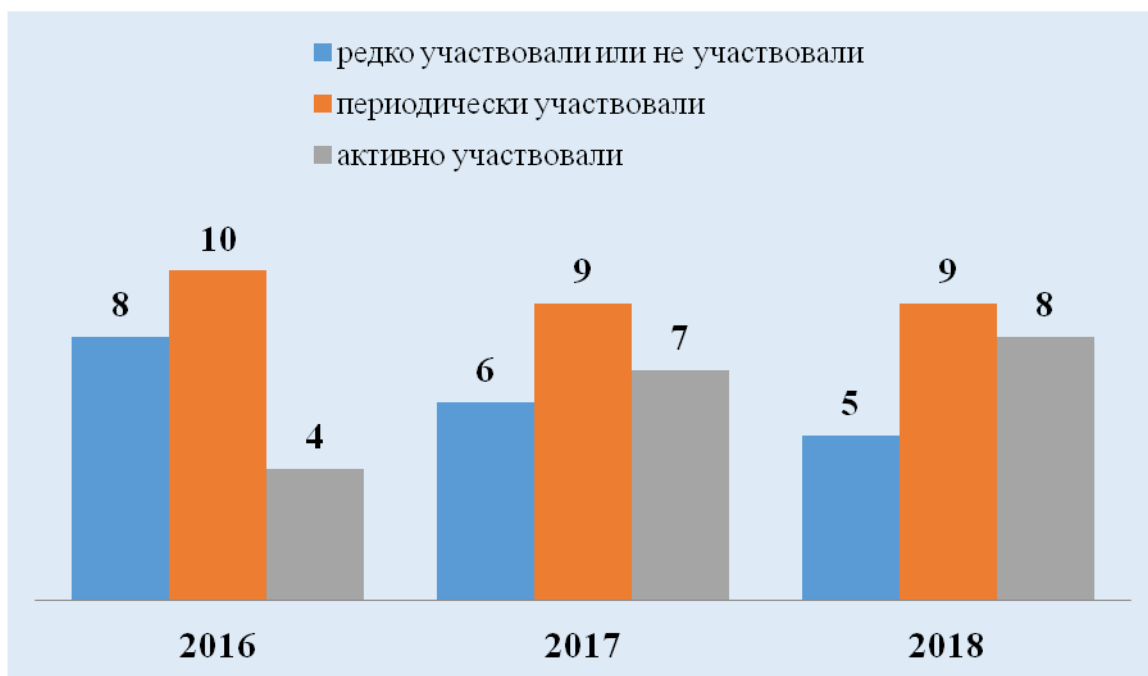
Анализ курсовой подготовки педагогов за три года (в %)



Участие педагогов в конкурсах различного уровня (чел.)



Анализ участия педагогов ДОУ в конкурсном движении (чел.)



В 2018 году педагоги приняли участие в районных методических объединениях:

- мастер-класс на РМО музыкальных руководителей по теме «Методы и приемы развития творческой активности у дошкольников в процессе музыкального восприятия», музыкальный руководитель Гарибян Л.К.;

- показ образовательной деятельности с воспитанниками подготовительной группы № 6, в рамках РМО музыкальных руководителей «Современные формы работы в музыкальном образовании», музыкальный руководитель Гарибян Л.К.;

- показ образовательной деятельности с воспитанниками старшего дошкольного возраста № 5, в рамках РМО музыкальных руководителей "Шагаем мы по лесенке разыскивая песенку", музыкальный руководитель Искандарова О.В.;

- мастер-класса на РМО музыкальных руководителей по теме "Современные формы работы по пению с дошкольниками", музыкальный руководитель Искандарова О.В.;

- представление опыта работы старшего воспитателя Стуловой Е.А на РМО старших воспитателей по теме «Методы определения результатов освоения ООП ДО».

А так же участвовали:

- в республиканском тайминге «Дошкольное образование как система возможностей»;

- во Всероссийской конференции «Здоровьесберегающие технологии в образовательном процессе»;

- в онлайн-конференции «Современный дошкольник. Проблемы воспитания и формирования социальной адаптации».

Детский сад укомплектован кадрами полностью. Педагоги постоянно повышают свой профессиональный уровень, эффективно участвуют в работе методических объединений, знакомятся с опытом работы своих коллег и других

дошкольных учреждений, а также саморазвиваются. Все это в комплексе дает хороший результат в организации педагогической деятельности и улучшении качества образования и воспитания дошкольников.

Вывод: *ДОУ укомплектовано достаточным количеством педагогических и иных работников, которые имеют высокую квалификацию и регулярно проходят повышение квалификации, что обеспечивает результативность образовательной деятельности.*

VI. Оценка учебно-методического и библиотечно-информационного обеспечения

В ДОУ библиотека является составной частью методической службы. Библиотечный фонд располагается в методическом кабинете, кабинетах специалистов, группах детского сада. Библиотечный фонд представлен методической литературой по всем образовательным областям основной образовательной программы, детской художественной литературой, периодическими изданиями, а также другими информационными ресурсами на различных электронных носителях. В каждой возрастной группе имеется банк необходимых учебно-методических пособий, рекомендованных для планирования воспитательно-образовательной работы в соответствии с обязательной частью ОП ДОУ.

Оборудование и оснащение методического кабинета достаточно для реализации образовательных программ. В методическом кабинете созданы условия для возможности организации совместной деятельности педагогов. Кабинет оснащен техническим и компьютерным оборудованием.

Информационное обеспечение ДОУ включает:

- информационно-телекоммуникационное оборудование – в 2018 году пополнилось ноутбуком, принтером;
- программное обеспечение – позволяет работать с текстовыми редакторами, интернет-ресурсами, фото-, видеоматериалами, графическими редакторами.

В ДОУ учебно-методическое и информационное обеспечение достаточное для организации образовательной деятельности и эффективной реализации образовательных программ.

Вывод: *Анализ показывает, что ДОУ имеет достаточное учебно-методическое и библиотечно-информационное обеспечение.*

VII. Оценка материально-технической базы

В ДОУ сформирована материально-техническая база для реализации образовательных программ, жизнеобеспечения и развития детей. В ДОУ оборудованы помещения:

- групповые помещения – 8;
- спальные помещения – 4;
- раздевальные детские – 8;
- туалетные помещения – 8;
- моечная – 8;

- кабинет заведующего – 2;
- методический кабинет – 1;
- кабинет заместителя заведующего по АХЧ – 2;
- музыкально-спортивный зал – 2;
- кабинет музыкального руководителя – 2;
- кабинет инструктора по физической культуре – 1;
- логопедический кабинет – 2;
- пищеблок – 2;
- медицинский кабинет – 2;
- прививочный кабинет – 1;
- помещение для видео-наблюдения – 2;
- склад – 2.

При создании предметно-развивающей среды воспитатели учитывают возрастные, индивидуальные особенности детей своей группы. Оборудованы групповые комнаты, включающие игровую, познавательную, обеденную зоны.

В 2018 году в ДООУ произвели замену оконных рам в группах № 2,4. В течение лета сделали реконструкцию спортивно-музыкального зала (корпус 1,2), расширили кабинет учителя-логопеда (корпус 2). Провели частичную штукатурку и побелку здания ДООУ, ремонт и покраску цоколя, покрасили игровое оборудование на игровых участках, обновили площадку для изучения правил дорожного движения. Смонтировали прогулочную веранду группы № 6.

Вывод: Материально-техническое состояние ДООУ и территории соответствует действующим санитарно-эпидемиологическим требованиям к устройству, содержанию и организации режима работы в дошкольных организациях, правилам пожарной безопасности, требованиям охраны труда.

Результаты анализа показателей деятельности организации

Данные приведены по состоянию на 29.12.2018.

№ п\п	Показатели	Единица измерения	Количество
1.	<i>Образовательная деятельность</i>		
1.1.	Общая численность воспитанников, осваивающих образовательную программу дошкольного образования, в том числе:	человек	223
1.1.1.	в режиме полного дня (8-12 часов)		222
1.1.2.	в режиме кратковременного пребывания (3-5 часов)		1
1.1.3.	в семейной дошкольной группе		0
1.1.4.	в форме семейного образования с психолого-педагогическим сопровождением на базе дошкольной образовательной организации		0

1.2.	Общая численность воспитанников в возрасте до 3 лет	человек	59
1.3.	Общая численность воспитанников в возрасте от 3 до 7 лет	человек	164
1.4.	Численность / удельный вес численности воспитанников в общей численности воспитанников, получающих услугу присмотра и ухода:		
1.4.1.	в режиме полного дня (8-12 часов)	человек (процент)	223 (100%)
1.4.2.	в режиме продленного дня (12-14 часов)		0 (0%)
1.4.3.	в режиме круглосуточного пребывания		0 (0%)
1.5.	Численность / удельный вес численности воспитанников с ограниченными возможностями здоровья в общей численности воспитанников, получающих услуги:		
1.5.1.	По коррекции недостатков в физическом и (или) психическом развитии	человек (процент)	0 (0%)
1.5.2.	По коррекции речевого развития		52 (23 %)
1.5.3.	По освоению образовательной программы дошкольного образования		0 (0%)
1.5.4.	По присмотру и уходу		0 (0%)
1.6.	Средний показатель пропущенных дней при посещении дошкольной образовательной организации по болезни на одного воспитанника	день	11 дней
1.7.	Общая численность педагогических работников, в том числе:	человек	22
1.7.1.	Численность / удельный вес численности педагогических работников, имеющих высшее образование	человек (процент)	15 (68 %)
1.7.2.	Численность / удельный вес численности педагогических работников, имеющих высшее образование педагогической направленности (профиля)		15 (68 %)
1.7.3.	Численность / удельный вес численности педагогических работников, имеющих среднее профессиональное образование		7 (32 %)
1.7.4.	Численность / удельный вес численности педагогических работников, имеющих среднее профессиональное образование педагогической направленности (профиля)		7 (32 %)
1.8.	Численность / удельный вес численности		17 (77 %)

	педагогических работников, которым по результатам аттестации присвоена квалификационная категория, в общей численности педагогических работников, в том числе:	человек (процент)	
1.8.1.	Высшая	человек (процент)	0 (0 %)
1.8.2.	Первая	человек (процент)	17 (77 %)
1.9.	Численность / удельный вес численности педагогических работников в общей численности педагогических работников, педагогический стаж работы которых составляет:	человек (процент)	
1.9.1.	До 5 лет		2 (9 %)
1.9.2.	Более 30 лет		0 (0 %)
1.10.	Численность / удельный вес численности педагогических работников в общей численности педагогических работников в возрасте до 30 лет	человек (процент)	2 (9 %)
1.11.	Численность / удельный вес численности педагогических работников в общей численности педагогических работников в возрасте от 55 лет	человек (процент)	0 (0 %)
1.12.	Численность / удельный вес численности педагогических и административно-хозяйственных работников, прошедших за последние 5 лет повышение квалификации/профессиональную переподготовку по профилю педагогической деятельности или иной осуществляемой в образовательной организации деятельности, в общей численности педагогических и административно-хозяйственных работников	человек (процент)	22 (100 %)
1.13.	Численность / удельный вес численности педагогических и административно-хозяйственных работников, прошедших повышение квалификации по применению в образовательном процессе федеральных государственных образовательных стандартов в общей численности педагогических и административно-хозяйственных работников	человек (процент)	22 (100 %)
1.14.	Соотношение «педагогический работник/воспитанник» в дошкольной образовательной организации	человек/ человек	22 / 223

1.15.	Наличие в образовательной организации следующих педагогических работников:		
1.15.1.	Музыкальный руководитель	да/нет	да
1.15.2.	Учитель-логопед	да/нет	да
1.15.3.	Педагог-психолог	да/нет	нет
1.15.4.	Инструктор по физической культуре	да/нет	да
2.	<i>Инфраструктура</i>		
2.1.	Общая площадь помещений, в которых осуществляется образовательная деятельность, в расчете на одного воспитанника	м ²	2,9 м ²
2.2.	Площадь помещений для организации дополнительных видов деятельности воспитанников	м ²	182,2 м ²
2.3.	Наличие физкультурного зала	да/нет	да
2.4.	Наличие музыкального зала	да/нет	да
2.5.	Наличие прогулочных площадок, обеспечивающих физическую активность и разнообразную игровую деятельность воспитанников на прогулке	да/нет	да

Анализ показателей указывает на то, что ДОО имеет достаточную инфраструктуру, которая соответствует требованиям СанПиН 2.4.1.3049-13 «Санитарно-эпидемиологические требования к устройству, содержанию и организации режима работы дошкольных образовательных организаций» и позволяет реализовывать образовательные программы в полном объеме в соответствии с ФГОС ДО.

ДОО укомплектовано достаточным количеством педагогических и иных работников, которые имеют высокую квалификацию и регулярно проходят повышение квалификации, что обеспечивает результативность образовательной деятельности.